

# DOSSIER TECHNIQUE AMIANTE

## B 008 - HANGAR

### PONT DE GENNES MONTFORT P GARE

### 72450 MONTFORT-LE-GESNOIS

Site	003117N	PONT DE GENNES MONTFORT P GARE
Bien	B 008	HANGAR
Coordonnées GPS	X =	Y =



Historique des dates de mise à jour	Version
26/10/2005, 23/12/2020	n° 1



Tous les locaux ont été visités

*La présente fiche ne garantit pas l'exhaustivité de l'identification des matériaux contenant de l'amiante dans les locaux et ne dispense en aucun cas de réaliser un repérage amiante avant travaux. Elle synthétise les informations versées au Dossier Technique Amiante. Tout document susceptible de compléter ces informations doit être communiqué au dépositaire du DTA pour sa tenue à jour (repérage avant travaux, traçabilité travaux...)*

Liste A			Liste B			Liste C			
	N3	N2	N1		AC1	AC2	EP	NSP	
Nombre de matériaux	0	0	0	Nombre de matériaux	1	0	1	Nombre de matériaux	0
	Non évalué		0		Non évalué		0		

## **TABLE DES MATIERES**

### **TABLE DES MATIERES**

### **VERSION DU DTA**

### **FICHE RECAPITULATIVE**

- 1- IDENTIFICATION DE L'IMMEUBLE, DU DETENTEUR ET DES MODALITES DE CONSULTATION DU DTA
- 2- HISTORIQUES DES RAPPORTS DE REPERAGE AMIANTE ET LISTE DES PARTIES DE L'IMMEUBLE BATI AYANT DONNE LIEU AU REPERAGE
- 3- IDENTIFICATION DE MATERIAUX ET PRODUITS CONTENANT DE L'AMIANTE ET LEUR EVALUATION PERIODIQUE
- 4- TRAVAUX DE RETRAIT OU DE CONFINEMENT – MESURES CONSERVATOIRES
- 5- RECOMMANDATIONS GENERALES DE SECURITE
- 6- PLANS ET/OU CROQUIS

### **RAPPEL REGLEMENTAIRE**

### **ENREGISTREMENTS DES COMMUNICATIONS DU DTA ET DE LA FR**

### **LISTING DES ANNEXES**

- 1- RAPPORTS DE MISSION DE REPERAGE
- 2- MESURES D'EMPOUSSIEREMENT
- 3- GRILLE D'EVALUATION LISTE B
- 4- DOCUMENTS JUSTIFICATIFS DES TRAVAUX

## **VERSION DU DTA**

Date	Motif	Version
23/12/2020	Reprise de gestion	1

**FICHE RECAPITULATIVE****1- Identification de l'Immeuble, du détenteur et des modalités de consultation du DTA****Propriétaire juridique**

Nom	SNCF Réseau
Adresse	15 rue Jean-Philippe Rameau 93200 Saint Denis

**Mandataire**

Nom	SNCF
Adresse	2 places aux Etoiles - 93200 Saint Denis

**Donneur d'ordre**

Nom	Nexity Property Management
Adresse	10-12 rue Marc Bloch - 92110 Clichy la Garenne

**Etablissement(s) occupant(s)**

Désignation	
Adresse	

**Description de l'immeuble bâti**

Nature du bâtiment	BAT FRET - ENTREPOT
Surface	320
Adresse	PONT DE GENNES MONTFORT P GARE, HANGAR 72450 MONTFORT-LE-GESNOIS
Date du permis de construire ou année de construction	01/01/1914

**Détenteur et dépositaire du DTA**

Etablissement SNCF	Direction Immobilière Territoriale Ouest
Fonction	Chargé risques environnementaux
Adresse	Actipole - 15 boulevard Stalingrad - 44000 Nantes

**Modalités de consultation de ce DTA**

Site intranet	Application PAM
Contact	maitriserisqueamiante.dito@sncf.fr

## 2- Historique des rapports de repérage amiante et liste des parties de l'immeuble bâti ayant donné lieu au repérage

Référence du rapport de repérage	Société de repérage	Objectif du repérage	Zone concernée
Date du rapport			
2012CCETO/BCI004145/ DTA_UT BAT 003117N-008	Socotec	Repérage en vue de constitution / Mise à jour du DTA	Ensemble des locaux
23/12/2020	Nom de l'opérateur : Sandrine Girard Locaux non visités : néant Locaux inaccessibles : néant		
UT BAT 003117N-008	Apave	Autre	Divers locaux
26/10/2005	Nom de l'opérateur : Non déterminé Locaux non visités : Non déterminé Locaux inaccessibles : Non déterminé		

### Récapitulatif des locaux non visités

Code LNV	Etage	Locaux non visités	Motif de la non visite
Vide			

## 3- Identification de matériaux et produits contenant de l'amiante et leur évaluation périodique

Réf. MPCA	Liste	Catégorie	Type de MCA	Description	Localisation	Repère plan	Dimension	Dernier état de conservation
1	B	Eléments extérieurs	Plaques	Plaques ondulées en amiante-ciment	Extérieur / Toiture	-	320 m²	AC1
	Date - Type de repérage - Etat du matériau : - 23/12/2020 : Repérage en vue de constitution / Mise à jour du DTA - AC1  Mesures associées : néant							
2	B	Eléments extérieurs	Autres	Faitage amiante-ciment	Extérieur / Toiture	-	21 ml	EP
	Date - Type de repérage - Etat du matériau : - 23/12/2020 : Repérage en vue de constitution / Mise à jour du DTA - EP  Mesures associées : néant							

## 4- Travaux de retrait ou de confinement – Mesures conservatoires

Réf. MPCA	Liste	Localisation	Nature des travaux ou des mesures conservatoires	Date des travaux ou mesures conservatoires	
				Début	Fin
Vide					

## 5- Recommandations générales de sécurité

L'identification des matériaux et produits contenant de l'amiante est un préalable à l'évaluation et à la prévention des risques liés à la présence d'amiante dans un bâtiment. Elle doit être complétée par la définition et la mise en œuvre de mesures de gestion adaptées et proportionnées pour limiter l'exposition des occupants présents temporairement ou de façon permanente dans le bâtiment et des personnes appelées à intervenir sur les matériaux ou produits contenant de l'amiante. Ces mesures sont inscrites dans le dossier technique amiante et dans sa fiche récapitulative que le propriétaire constitue et tient à jour en application des dispositions de l'article R. 1334-29-5 du code de la santé publique. La mise à jour régulière et la communication du dossier technique amiante ont vocation à assurer l'information des occupants et des différents intervenants dans le bâtiment sur la présence des matériaux et produits contenant de l'amiante, afin de permettre la mise en œuvre des mesures visant à prévenir les expositions. Les recommandations générales de sécurité définies ci-après rappellent les règles de base destinées à prévenir les expositions. Le propriétaire (ou, à défaut, l'exploitant) de l'immeuble concerné adapte ces recommandations aux particularités de chaque bâtiment et de ses conditions d'occupation ainsi qu'aux situations particulières rencontrées. Ces recommandations générales de sécurité ne se substituent en aucun cas aux obligations réglementaires existantes en matière de prévention des risques pour la santé et la sécurité des travailleurs, inscrites dans le code du travail.

### 1. Informations générales

#### a. Dangerosité de l'amiante

Les maladies liées à l'amiante sont provoquées par l'inhalation des fibres. Toutes les variétés d'amiante sont classées comme substances cancérigènes avérées pour l'homme. Elles sont à l'origine de cancers qui peuvent atteindre soit la plèvre qui entoure les poumons (mésothéliomes), soit les bronches et/ou les poumons (cancers broncho-pulmonaires). Ces lésions surviennent longtemps (souvent entre 20 à 40 ans) après le début de l'exposition à l'amiante. Le Centre international de recherche sur le cancer (CIRC) a également établi récemment un lien entre exposition à l'amiante et cancers du larynx et des ovaires. D'autres pathologies, non cancéreuses, peuvent également survenir en lien avec une exposition à l'amiante. Il s'agit exceptionnellement d'épanchements pleuraux (liquide dans la plèvre) qui peuvent être récidivants ou de plaques pleurales (qui épaississent la plèvre). Dans le cas d'empoussièrement important, habituellement d'origine professionnelle, l'amiante peut provoquer une sclérose (asbestose) qui réduira la capacité respiratoire et peut dans les cas les plus graves produire une insuffisance respiratoire parfois mortelle. Le risque de cancer du poumon peut être majoré par l'exposition à d'autres agents cancérigènes, comme la fumée du tabac.

#### b. Présence d'amiante dans des matériaux et produits en bon état de conservation

L'amiante a été intégré dans la composition de nombreux matériaux utilisés notamment pour la construction. En raison de son caractère cancérigène, ses usages ont été restreints progressivement à partir de 1977, pour aboutir à une interdiction totale en 1997. En fonction de leur caractéristique, les matériaux et produits contenant de l'amiante peuvent libérer des fibres d'amiante en cas d'usure ou lors d'interventions mettant en cause l'intégrité du matériau ou produit (par exemple perçage, ponçage, découpe, friction...). Ces situations peuvent alors conduire à des expositions importantes si des mesures de protection renforcées ne sont pas prises. Pour rappel, les matériaux et produits répertoriés aux listes A et B de l'annexe 13-9 du code de la santé publique font l'objet d'une évaluation de l'état de conservation dont les modalités sont définies par arrêté. Il convient de suivre les recommandations émises par les opérateurs de repérage dits « diagnostiqueurs » pour la gestion des matériaux ou produits repérés. De façon générale, il est important de veiller au maintien en bon état de conservation des matériaux et produits contenant de l'amiante et de remédier au plus tôt aux situations d'usure anormale ou de dégradation de ceux-ci.

### 2. Intervention de professionnels soumis aux dispositions du code du travail

Il est recommandé aux particuliers d'éviter dans la mesure du possible toute intervention directe sur des matériaux et produits contenant de l'amiante et de faire appel à des professionnels compétents dans de telles situations. Les entreprises réalisant des opérations sur matériaux et produits contenant de l'amiante sont soumises aux dispositions des articles R. 4412-94 à R. 4412-148 du code du travail. Les entreprises qui réalisent des travaux de retrait ou de confinement de matériaux et produits contenant de l'amiante doivent en particulier être certifiées dans les conditions prévues à l'article R. 4412-129. Cette certification est obligatoire à partir du 1er juillet 2013 pour les entreprises effectuant des travaux de retrait sur l'enveloppe extérieure des immeubles bâtis et à partir du 1er juillet 2014 pour les entreprises de génie civil. Des documents d'information et des conseils pratiques de prévention adaptés sont disponibles sur le site Travailler-mieux (<http://www.travailler-mieux.gouv.fr>) et sur le site de l'Institut national de recherche et de sécurité pour la prévention des accidents du travail et des maladies professionnelles (<http://www.inrs.fr>).

### 3. Recommandations générales de sécurité

Il convient d'éviter au maximum l'émission de poussières notamment lors d'interventions ponctuelles non répétées, par exemple :

- perçage d'un mur pour accrocher un tableau ;
- remplacement de joints sur des matériaux contenant de l'amiante ;
- travaux réalisés à proximité d'un matériau contenant de l'amiante en bon état, par exemple des interventions légères dans des boîtiers électriques, sur des gaines ou des circuits situés sous un flochage sans action directe sur celui-ci, de remplacement d'une vanne sur une canalisation calorifugée à l'amiante. L'émission de poussières peut être limitée par humidification locale des matériaux contenant de l'amiante en prenant les mesures nécessaires pour éviter tout risque électrique et/ou en utilisant de préférence des outils manuels ou des outils à vitesse lente. Le port d'équipements adaptés de protection respiratoire est recommandé. Le port d'une combinaison jetable permet d'éviter la propagation de fibres d'amiante en dehors de la zone de travail. Les combinaisons doivent être jetées après chaque utilisation. Des informations sur le choix des équipements de protection sont disponibles sur le site internet amiante de l'INRS à l'adresse suivante : [www.amiante.inrs.fr](http://www.amiante.inrs.fr). De plus, il convient de disposer d'un sac à déchets à proximité immédiate de la zone de travail et d'une éponge ou d'un chiffon humide de nettoyage.

### 4. Gestion des déchets contenant de l'amiante

Les déchets de toute nature contenant de l'amiante sont des déchets dangereux. A ce titre, un certain nombre de dispositions réglementaires, dont les principales sont rappelées ci-après, encadrent leur élimination. Lors de travaux conduisant à un désamiantage de tout ou partie de l'immeuble, la personne pour laquelle les travaux sont réalisés, c'est-à-dire les maîtres d'ouvrage, en règle générale les propriétaires, ont la responsabilité de la bonne gestion des déchets produits, conformément aux dispositions de l'article L. 541-2 du code de l'environnement. Ce sont les producteurs des déchets au sens du code de l'environnement. Les déchets liés au fonctionnement d'un chantier (équipements de protection, matériel, filtres, bâches, etc.) sont de la responsabilité de l'entreprise qui réalise les travaux.

#### a. Conditionnement des déchets

Les déchets de toute nature susceptibles de libérer des fibres d'amiante sont conditionnés et traités de manière à ne pas provoquer d'émission de poussières. Ils sont ramassés au fur et à mesure de leur production et conditionnés dans des emballages appropriés et fermés, avec apposition de l'étiquetage prévu par le décret no 88-466 du 28 avril 1988 relatif aux produits contenant de l'amiante et par le code de l'environnement notamment ses articles R. 551-1 à R. 551-13 relatifs aux dispositions générales relatives à tous les ouvrages d'infrastructures en matière de stationnement, chargement ou déchargement de matières dangereuses. Les professionnels soumis aux dispositions du code du travail doivent procéder à l'évacuation des déchets, hors du chantier, aussitôt que possible, dès que le volume le justifie après décontamination de leurs emballages.

#### b. Apport en déchèterie

Environ 10 % des déchèteries acceptent les déchets d'amiante lié à des matériaux inertes ayant conservé leur intégrité provenant de ménages, voire d'artisans. Tout autre déchet contenant de l'amiante est interdit en déchèterie. A partir du 1er janvier 2013, les exploitants de déchèterie ont l'obligation de fournir aux usagers les emballages et l'étiquetage appropriés aux déchets d'amiante.

#### c. Filières d'élimination des déchets

Les matériaux contenant de l'amiante ainsi que les équipements de protection (combinaison, masque, gants...) et les déchets issus du nettoyage (chiffon...) sont des déchets dangereux. En fonction de leur nature, plusieurs filières d'élimination peuvent être envisagées. Les déchets contenant de l'amiante lié à des matériaux inertes ayant conservé leur intégrité peuvent être éliminés dans des installations de stockage de déchets non dangereux si ces installations disposent d'un casier de stockage dédié à ce type de déchets. Tout autre déchet amianté doit être éliminé dans une installation de stockage pour déchets dangereux ou être vitrifiés. En particulier, les déchets liés au fonctionnement du chantier, lorsqu'ils sont susceptibles d'être contaminés par de l'amiante, doivent être éliminés dans une installation de stockage pour déchets dangereux ou être vitrifiés.

**d. Information sur les déchèteries et les installations d'élimination des déchets d'amiante**

Les informations relatives aux déchèteries acceptant des déchets d'amiante lié et aux installations d'élimination des déchets d'amiante peuvent être obtenues auprès :

- de la préfecture ou de la direction régionale de l'environnement, de l'aménagement et du logement (direction régionale et interdépartementale de l'environnement et de l'énergie en Ile-de-France) ou de la direction de l'environnement, de l'aménagement et du logement ;
- du conseil général (ou conseil régional en Ile-de-France) au regard de ses compétences de planification sur les déchets dangereux ;
- de la mairie ;
- ou sur la base de données « déchets » gérée par l'Agence de l'environnement et de la maîtrise de l'énergie, directement accessible sur internet à l'adresse suivante : [www.slnoe.org](http://www.slnoe.org)

**e. Traçabilité**

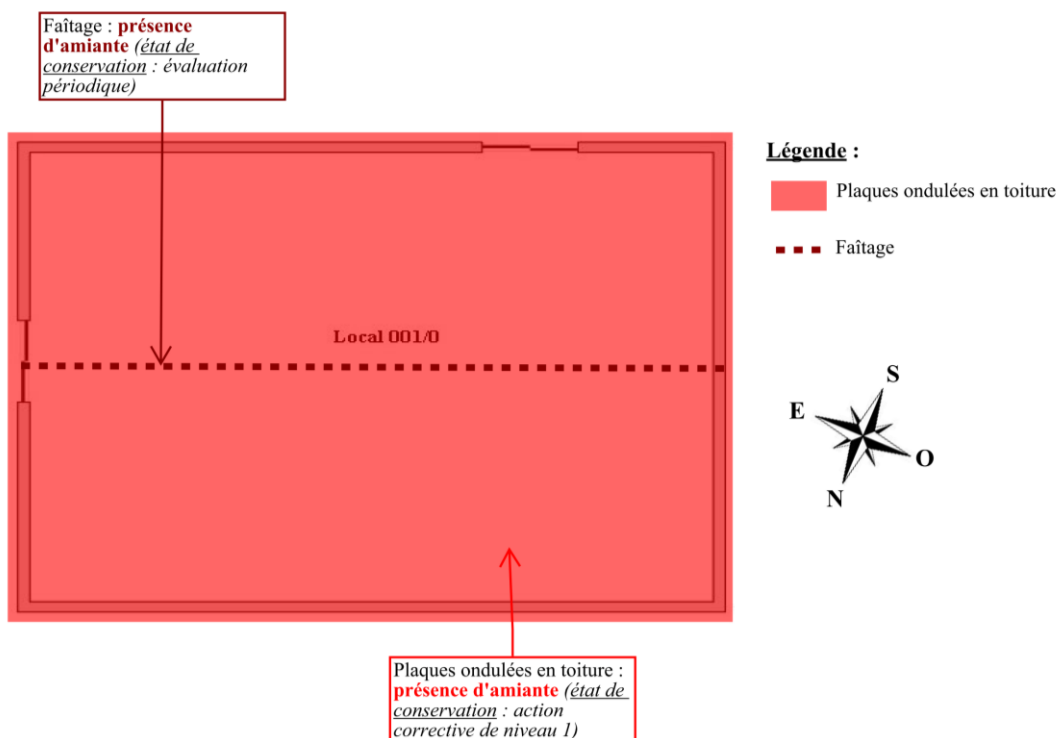
Le producteur des déchets remplit un bordereau de suivi des déchets d'amiante (BSDA, CERFA no 11861). Le formulaire CERFA est téléchargeable sur le site du ministère chargé de l'environnement. Le propriétaire recevra l'original du bordereau rempli par les autres intervenants (entreprise de travaux, transporteur, exploitant de l'installation de stockage ou du site de vitrification). Dans tous les cas, le producteur des déchets devra avoir préalablement obtenu un certificat d'acceptation préalable lui garantissant l'effectivité d'une filière d'élimination des déchets. Par exception, le bordereau de suivi des déchets d'amiante n'est pas imposé aux particuliers voire aux artisans qui se rendent dans une déchèterie pour y déposer des déchets d'amiante lié à des matériaux inertes ayant conservé leur intégrité. Ils ne doivent pas remplir un bordereau de suivi de déchets d'amiante, ce dernier étant élaboré par la déchèterie.



## 6- Plans et/ou croquis

Etage	Désignation des plans ou schémas	Date de mise à jour
-	Croquis du bâtiment Fret - Entrepôt	23/12/2020

# CROQUIS DU BÂTIMENT FRET - ENTREPÔT



Bien immobilier concerné : PONT DE GENNES MONTFORT P Gare – Bâtiment Fret - Entrepôt – 72450 MONTFORT-LE-GESNOIS  
 RFF 6157 - UT BAT 003117N-008  
 Numéro de dossier : 2012CCETO/BCI004145/DTA\_UT BAT 003117N-008  
 Nombre de planche : 2/2  
 Date de réalisation : 23/12/2020  
 Auteur : GIRARD Sandrine

## RAPPEL REGLEMENTAIRE

Le Dossier Technique Amiante (DTA) est issu de la mise en œuvre des obligations édictées par les articles R1334-14 à R1334-29-9 du code de la santé publique. Il est établi conformément aux dispositions réglementaires du décret 2011-629 du 03 juin 2011. Il fournit l'essentiel des informations amiante disponibles suivant le périmètre du dossier.

Le DTA comprend les informations et documents suivants :

- Les rapports de repérage des matériaux et produits des listes A et B contenant de l'amiante.
- Le cas échéant, la date, la nature, la localisation et les résultats des évaluations périodiques de l'état de conservation, des mesures d'empoussièrement, des travaux de retrait ou de confinement de matériaux et produits contenant de l'amiante et des mesures conservatoires mises en œuvre.
- Les recommandations générales de sécurité à l'égard de ces matériaux et produits, notamment procédures d'intervention, y compris les procédures de gestion et d'élimination des déchets.
- Une fiche récapitulative.

Il est tenu à jour et intègre les éléments relatifs aux matériaux et produits contenant de l'amiante découverts à l'occasion de travaux ou d'opérations d'entretien. Ce dossier technique amiante est à disposition notamment des occupants, salariés, entreprises ou toute autre personne susceptible d'intervenir sur ou à proximité des matériaux contenant de l'amiante. Les documents listés (rapports de repérage, plans, recommandations générales de sécurité, fiche récapitulative amiante...) font partie intégrante du dossier technique amiante et doivent être joints en annexe.

Conformément l'annexe 13-9 du Code de la Santé Publique, les missions de repérage et les l'évaluation des états de conservation porte sur les composants du bâtiment suivant :

Liste A	Flocages, calorifugeages et faux plafonds		
	Evaluation de l'état de conservation	N1 = satisfaisant	Contrôle de l'état de conservation dans un délai de 3 ans
		N2 = état intermédiaire	Vérification du niveau d'empoussièrement dans l'air (NF X 43-050)
		N3 = dégradé	Travaux de retrait ou de confinement dans les 36 mois et mesures conservatoires sans délai pour assurer d'un niveau d'empoussièrement inférieur à 5 fibres/L dans l'air.
Liste B	Parois verticales, planchers et plafonds, conduits, canalisations et équipements intérieurs, éléments extérieurs		
	Evaluation de l'état de conservation	EP = évaluation périodique	La nature, l'étendue des dégradations et l'évaluation du risque de dégradation ne conduisent pas à conclure à la nécessité d'une action de protection immédiate sur le matériau ou produit. Contrôler périodiquement que l'état de dégradation ne s'aggrave pas.
		AC1 = action corrective de niveau 1	Le repérage conclut à la nécessité d'une action de remise en état limitée au remplacement, au recouvrement ou à la protection des seuls éléments dégradés. - Rechercher les causes de la dégradation. - Mesures correctives adaptées - Contrôler périodiquement que l'état de dégradation ne s'aggrave pas.
		AC2 = action corrective de niveau 2	Dégradation étendue à une zone - Mesures conservatoires appropriés pour limiter le risque de dégradation et de dispersion de fibres amiante - Mesure d'empoussièrement - Analyses complémentaires afin de définir les mesures de retrait prenant en compte l'intégralité des matériaux et produits contenant de l'amiante dans la zone. - Mettre en œuvre les mesures de protection ou de retrait
Liste C	Le repérage des matériaux de la liste C est réalisé avant d'effectuer des travaux destructifs ou la démolition des bâtiments. Toiture et étanchéité, Façades, Parois verticales intérieures et enduits, Plafond et faux plafonds, Revêtement de sol et de murs, Ascenseurs et monte-charge, Equipements divers, Installations industrielles, Coffrages perdus		

**ENREGISTREMENTS DES COMMUNICATIONS DU DTA ET DE LA FR**

Date	Destinataire	Motifs de la communication	Expéditeur	DTA	FR
Vide					

**LISTING DES ANNEXES****1- Rapports de mission de repérage**

Date	Référence du rapport	Société	Objectif du repérage	Nombre de pages
23/12/2020	2012CCETO/BCI0 04145/DTA_UT BAT 003117N-008	Socotec	Repérage en vue de constitution / Mise à jour du DTA	29
26/10/2005	UT BAT 003117N-008	Apave	Autre	

**2- Mesures d'empoussièrement**

Date	Référence du rapport	Société	Zone concernée	Nombre de pages
Vide				

**3- Grille d'évaluation de l'état de conservation des PMCA liste B**

Rédacteur	Référence	Date de mise à jour	Nombre de pages
Provexi	EEC_n°003117N_B_008_2020_1	23/12/2020	2

**4- Documents justificatifs des travaux**

Réf. MPCA	Nature des travaux effectués	Date des travaux	Type de document	Référence du document	Nombre de pages
Vide					

# Rapport de repérage des matériaux et produits contenant de l'amiante à intégrer au Dossier Technique Amiante



## BIEN IMMOBILIER CONCERNE :

PONT DE GENNES MONTFORT P GARE  
BÂTIMENT FRET - ENTREPÔT  
72450 MONTFORT-LE-GESNOIS

RFF 6157  
UT BAT 003117N-008

## Propriétaire

SNCF RESEAU  
66 RUE FRANKLIN PROLONGEE  
92400 COURBEVOIE

## Demandeur

SNCF RESEAU  
66 RUE FRANKLIN PROLONGEE  
92400 COURBEVOIE

## SYNTHESE DU RAPPORT :

**Dans le cadre de la mission décrite en tête de rapport, il a été repéré des matériaux et produits contenant de l'amiante.**

**Date du rapport :** 23/12/2020

**Date de commande :** 19/11/2020

**Date de visite :** 17/12/2020

**Nombre de pages :** 27

**Fait à :** SAINT AVERTIN

**Référence du dossier :**

2012CCETO/BCI004145/DTA\_UT BAT  
003117N-008

**Nombre de prélèvements :** 0

**Auteur du rapport :**

Sandrine GIRARD

**Fonction :** Opérateur de repérage

**Certificat de compétence :**

n° DTI / 1601-002

**Délivré par :** SOCOTEC Certification  
France

**Contrat d'assurance :**

AXA /

n° 10158549604 / échéance  
31/12/2020

*Le présent rapport et ses annexes forment un tout indissociable dont il ne peut être fait état, vis-à-vis de tiers, que par publication ou communication in extenso.*

# Sommaire

<b>I. PROGRAMME ET PERIMETRE DU REPERAGE .....</b>	<b>3</b>
1. PROGRAMME DU REPERAGE .....	3
2. PERIMETRE DU REPERAGE.....	3
<b>II. CONCLUSIONS .....</b>	<b>3</b>
<b>III. OBJET DE LA MISSION.....</b>	<b>4</b>
1. DESCRIPTION PRECISE DE L'IMMEUBLE .....	5
2. PARTIES D'IMMEUBLE VISITEES .....	5
<b>IV. DEROULEMENT DE LA MISSION .....</b>	<b>6</b>
1. PRESTATIONS REALISEES .....	6
2. PERSONNES PRESENTES LORS DE LA VISITE .....	6
3. INFORMATIONS COMPLEMENTAIRES SUR LA VISITE .....	6
4. RAPPORTS PRECEDEMMENT REALISES COMMUNIQUEES A SOCOTEC DANS LE CADRE DE LA PRESENTE MISSION.....	7
5. PLANS DES PARTIES D'IMMEUBLE CONCERNEES PAR LA MISSION.....	7
<b>V. RESULTATS DETAILLES DU REPERAGE .....</b>	<b>8</b>
1. COMPOSANTS DE LA LISTE A CONTENANT DE L'AMIANTE.....	8
2. COMPOSANTS DE LA LISTE B CONTENANT DE L'AMIANTE.....	8
3. COMPOSANTS DE LA LISTE A NE CONTENANT PAS D'AMIANTE.....	8
4. COMPOSANTS DE LA LISTE B NE CONTENANT PAS D'AMIANTE.....	8
5. COMPOSANTS DE LA LISTE A POUR LESQUELS DES SONDAGES ET/OU PRELEVEMENTS DOIVENT ETRE EFFECTUES....	9
6. COMPOSANTS DE LA LISTE B POUR LESQUELS DES SONDAGES ET/OU PRELEVEMENTS DOIVENT ETRE EFFECTUES....	9
<b>VI. AUTRES COMPOSANTS REPERES HORS LISTES A ET B .....</b>	<b>10</b>
1. AUTRES COMPOSANTS CONTENANT DE L'AMIANTE PORTES A LA CONNAISSANCE DE L'OPERATEUR.....	10
2. AUTRES COMPOSANTS NE CONTENANT PAS D'AMIANTE PORTES A LA CONNAISSANCE DE L'OPERATEUR.....	10
<b>VII. OBLIGATIONS CONSECUTIVES AUX TRAVAUX DE RETRAIT OU DE CONFINEMENT .....</b>	<b>10</b>
<b>ANNEXE 1 - FICHES D'IDENTIFICATION .....</b>	<b>11</b>
<b>ANNEXE 2 - PLANS / CROQUIS .....</b>	<b>13</b>
<b>ANNEXE 3 - PV ANALYSES .....</b>	<b>16</b>
<b>ANNEXE 4 - AUTRES DOCUMENTS .....</b>	<b>17</b>
<b>ANNEXE 5 - GRILLES D'EVALUATION DE L'ETAT DE CONSERVATION DES MATERIAUX ET PRODUITS CONTENANT DE L'AMIANTE – CONSEQUENCES REGLEMENTAIRES ET RECOMMANDATIONS .....</b>	<b>18</b>
<b>ANNEXE 6 - CERTIFICAT DE COMPETENCES .....</b>	<b>23</b>
<b>ANNEXE 7 - ATTESTATION D'ASSURANCE.....</b>	<b>25</b>

# I. PROGRAMME ET PERIMETRE DU REPERAGE

## 1. PROGRAMME DU REPERAGE

Matériaux et produits des listes A et B.

## 2. PERIMETRE DU REPERAGE

Extérieur et intérieur

# II. CONCLUSIONS

Dans le cadre de la mission décrite en tête de rapport, il a été repéré des matériaux et produits contenant de l'amiante.

**Matériaux et produits de la liste A contenant de l'amiante :**

Niveau	Local	Matériau ou produit	Etat de conservation et obligations réglementaires
Néant	-	-	-

**Matériaux et produits de la liste B contenant de l'amiante :**

Niveau	Local	Matériau ou produit	Etat de conservation et préconisations
Extérieur	Toiture	Plaques ondulées, en toiture - Amiante-ciment	Score AC1 Remise en état limitée au remplacement, au recouvrement ou à la protection des seuls éléments dégradés
	Toiture	Faîtage - Amiante-ciment	Score EP Surveiller l'évolution de l'état de conservation

D'autres composants contenant de l'amiante, présents dans l'immeuble mais ne faisant pas partie des listes réglementaires (A ou B), peuvent avoir été portés à la connaissance de l'opérateur au cours de sa mission : ils sont mentionnés au chapitre 6 « Autres composants repérés ».

Dans le cas où certaines parties d'immeuble concernées par la mission n'ont pas été rendues accessibles lors de la visite de l'opérateur, des investigations complémentaires ou la mise à disposition de moyens d'accès devront être mis en place par le donneur d'ordre (le détail figure au § IV.3).

### III. OBJET DE LA MISSION

La mission confiée à SOCOTEC a pour objet le repérage des matériaux et produits contenant de l'amiante dans un immeuble bâti préalable à l'élaboration du DTA. Elle comporte :

- La recherche de la présence des matériaux et produits des listes A et B accessibles sans travaux destructifs ;
- L'identification et la localisation des matériaux et produits qui contiennent de l'amiante ;
- L'évaluation de l'état de conservation des matériaux et produits contenant de l'amiante et de leur risque de dégradation lié à leur environnement.

Le présent rapport est destiné à **constituer le Dossier Technique Amiante de l'immeuble**.

*L'intervention de SOCOTEC a pour référentiel les articles R 1334-20 et R 1334-21 du Code de la Santé Publique et les textes qui leur sont liés (en particulier arrêtés du 12 et 21 décembre 2012 et du 26 juin 2013 relatif aux composants des listes A et B). Elle est effectuée dans le cadre de la norme NF X 46-020. Elle porte sur les composants des listes A et B définis dans l'annexe 13-9 au code de la santé publique, accessibles sans travaux destructifs.*

#### Liste A mentionnée à l'article R. 1334-20

Composant de la liste A à vérifier ou à sonder
Flocages
Calorifugeages
Faux plafonds

#### Liste B mentionnée à l'article R. 1334-21

Composant	Partie du composant à vérifier ou à sonder
1. <i>Parois verticales intérieures</i>	Murs et cloisons « en dur » et poteaux (périphériques et intérieurs).
	Enduits projetés, revêtements durs (plaques menuiserie, amiante-ciment) et entourages de poteaux (carton, amiante-ciment, matériau sandwich, carton + plâtre), coffrage perdu.
2. <i>Planchers et plafonds</i>	Cloisons (légères et préfabriquées), gaines et coffres
	Enduits projetés, panneaux de cloisons.
3. <i>Conduits, canalisations et équipements intérieurs</i>	Plafonds, poutres et charpentes, gaines et coffres.
	Enduits projetés, panneaux collés ou vissés.
	Planchers.
	Dalles de sol.
4. <i>Eléments extérieurs</i>	Conduits de fluides (air, eau, autres fluides)
	Conduits, enveloppes de calorifuges.
	Clapets/volets coupe-feu
	Clapets, volets, rebouchage.
5. <i>Eléments extérieurs</i>	Portes coupe-feu
	Joints (tresses, bandes).
	Vide-ordures
	Conduits.
6. <i>Eléments extérieurs</i>	Toitures.
	Plaques, ardoises, accessoires de couverture (composites, fibres-ciment), bardeaux bitumineux.
	Bardages et façades légères.
	Plaques, ardoises, panneaux (composites, fibres-ciment).
7. <i>Eléments extérieurs</i>	Conduits en toiture et façade.
	Conduits en amiante-ciment : eaux pluviales, eaux usées, conduits de fumée.



## 1. DESCRIPTION PRECISE DE L'IMMEUBLE

Activité principale de l'immeuble : Hangar

Date de construction / PC : 01/01/1914

Extérieur et intérieur

## 2. PARTIES D'IMMEUBLE VISITEES

Localisation	Description
Extérieur	
Intérieur - Local 001/0	

## IV. DEROULEMENT DE LA MISSION

### 1. PRESTATIONS REALISEES

- ☒ Entretien préalable et recueil des informations relatives à l'immeuble.
- ☒ Visite de l'immeuble pour inspection visuelle des composants susceptibles de contenir de l'amiante concernés. Cette étape est suivie d'investigations approfondies et de sondages selon nécessité.
- ☒ Prélèvement d'échantillons de matière et analyse des échantillons par un laboratoire accrédité sous-traitant de SOCOTEC  
**Laboratoire(s) d'analyse** : Il n'a pas été fait appel à un laboratoire d'analyse
- ☒ Enregistrement des données sur les produits et matériaux repérés.
- ☒ Rédaction du présent rapport, des annexes, croquis.

### 2. PERSONNES PRESENTES LORS DE LA VISITE

Accompagnateur(s) :  
 > Monsieur BRETON, le serrurier

### 3. INFORMATIONS COMPLEMENTAIRES SUR LA VISITE

Observations	Oui	Non	Sans Objet
Plan de prévention réalisé avant intervention sur site	-	X	-
Vide sanitaire accessible	-	-	X
Combles ou toiture accessibles et visitables	X	-	-

#### Parties non visitées

Localisation	Parties du local	Raison
Néant	-	-

#### Autres informations sur le déroulement de la mission

L'ensemble des prélèvements a été réalisé dans le respect du plan et des procédures d'intervention.

**Occupation des locaux** : Vide

#### 4. RAPPORTS PRECEDEMMENT REALISES COMMUNIQUE A SOCOTEC DANS LE CADRE DE LA PRESENTE MISSION

Documents demandés	Documents remis
Rapports concernant la recherche d'amiante déjà réalisés	APAVE UT BAT 003117N-008 du 26.10.2005
Documents décrivant les ouvrages, produits, matériaux et protections physiques mises en place	-
Eléments d'information nécessaires à l'accès aux parties de l'immeuble bâti en toute sécurité	-

Observations :

**Néant**

#### 5. PLANS DES PARTIES D'IMMEUBLE CONCERNEES PAR LA MISSION

Les plans des parties d'immeuble concernées par la mission sont les suivants.

Etage	Intitulé du plan
UT BAT 003117N-008	Plan de situation
UT BAT 003117N-008	Croquis du bâtiment Fret - Entrepôt

## V. RESULTATS DETAILLES DU REPERAGE

Les tableaux suivants décrivent les résultats du repérage des composants des listes A et B classés par localisation.

Successivement sont présentés :

Les composants contenant de l'amiante (§ 5.1 et 5.2),

Les composants des listes A et B repérés sans amiante (§5.3 et 5.4)

Les composants des listes A et B pour lesquels l'analyse en laboratoire nécessaire pour identifier l'amiante n'a pas encore été effectuée (§ 5.5 et 5.6)

Quelle que soit la situation et sans préjudice des autres dispositions réglementaires applicables, le propriétaire est tenu d'avertir de la présence d'amiante toute personne pouvant intervenir sur ou à proximité des matériaux ou produits concernés ou de ceux les recouvrant ou les protégeant.

### 1. COMPOSANTS DE LA LISTE A CONTENANT DE L'AMIANTE

Localisation	Composant		N° Matériau	N° Prélèvement	Conclusion (justification)	Etat de conservation et obligations réglementaires
Néant	-	-	-	-	-	-

### 2. COMPOSANTS DE LA LISTE B CONTENANT DE L'AMIANTE

Localisation	Composant		N° Matériau	N° Prélèvement	Conclusion (justification)	Etat de conservation et préconisations
Extérieur - Toiture	Plaques	Plaques ondulées, en toiture – Amiante-ciment	ZPSO-001		Présence d'amiante (sur jugement de l'opérateur)	Score AC1 Remise en état limitée au remplacement, au recouvrement ou à la protection des seuls éléments dégradés
	Élément complémentaire de toiture (chéneaux, rives, closoirs, faitages, mîtres, costières...)	Faitage - Amiante-ciment	ZPSO-002		Présence d'amiante (Sur jugement de l'opérateur)	Score EP Surveiller l'évolution de l'état de conservation

### 3. COMPOSANTS DE LA LISTE A NE CONTENANT PAS D'AMIANTE

Localisation	Composant		N° Matériau	N° Prélèvement	Conclusion (justification)
Néant	-	-	-	-	-

### 4. COMPOSANTS DE LA LISTE B NE CONTENANT PAS D'AMIANTE

Localisation	Composant		N° Matériau	N° Prélèvement	Conclusion (justification)
Extérieur - Toiture	Plaques	Plaques ondulées, en toiture - Puits de lumière - Plaques translucides	ZPSO-003		Matériau ou produit qui par nature ne contient pas d'amiante
Extérieur - Façades et pignons	Panneaux	Panneaux, en façades et pignons - Métallique	ZPSO-004		Matériau ou produit qui par nature ne contient pas d'amiante

## 5. COMPOSANTS DE LA LISTE A POUR LESQUELS DES SONDAGES ET/OU PRELEVEMENTS DOIVENT ETRE EFFECTUES

Localisation	Composant		N° Matériau	Conclusion (justification)
Néant	-	-	-	-

## 6. COMPOSANTS DE LA LISTE B POUR LESQUELS DES SONDAGES ET/OU PRELEVEMENTS DOIVENT ETRE EFFECTUES

Localisation	Composant		N° Matériau	Conclusion (justification)
Néant	-	-	-	-

## VI. AUTRES COMPOSANTS REPERES HORS LISTES A ET B

### 1. AUTRES COMPOSANTS CONTENANT DE L'AMIANTE PORTES A LA CONNAISSANCE DE L'OPERATEUR

Localisation	Composant		N° Matériau	N° Prélèvement	Conclusion (justification)
Néant	-	-	-	-	-

### 2. AUTRES COMPOSANTS NE CONTENANT PAS D'AMIANTE PORTES A LA CONNAISSANCE DE L'OPERATEUR

Localisation	Composant		N° Matériau	N° Prélèvement	Conclusion (justification)
Néant	-	-	-	-	-

## VII. OBLIGATIONS CONSECUTIVES AUX TRAVAUX DE RETRAIT OU DE CONFINEMENT

Lorsque le présent rapport est suivi de travaux, en particulier lorsque les cotations des matériaux sont en note 3 (pour les matériaux de la liste A), AC1, AC2 (pour les matériaux de la liste B situés à l'intérieur de bâtiments occupés ou fréquentés), le propriétaire doit effectuer après enlèvement ou confinement des matériaux et produits contenant de l'amiante, les interventions suivantes :

- > Examen visuel des ouvrages par une personne certifiée,
- > Mesures d'empoussièrement par un organisme accrédité par le COFRAC.

Si les travaux ne conduisent pas au retrait total des matériaux et produits de la liste A contenant de l'amiante, il est procédé, par une personne certifiée, à une évaluation périodique de l'état de conservation de ces matériaux dans un délai maximal de trois ans.

Ces interventions sont rendues obligatoires par l'article R.1334-29-3 du code de la santé Publique.

## ANNEXE 1 - FICHES D'IDENTIFICATION



**Matériaux : ZPSO-001**

**Description : Plaques ondulées, en toiture - Amiante-ciment**

**Localisation : Extérieur - Toiture**

**Résultat : Présence d'amiante**

**Quantité : 320,00m<sup>2</sup>**



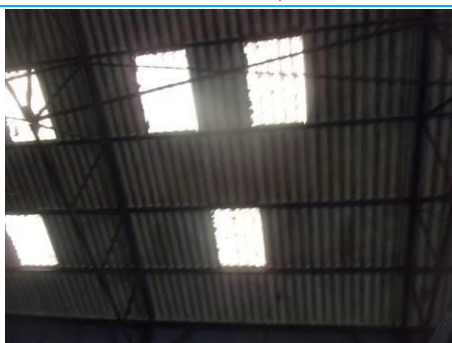
**Matériaux : ZPSO-002**

**Description : Faîtage - Amiante-ciment**

**Localisation : Extérieur - Toiture**

**Résultat : Présence d'amiante**

**Quantité : 21,00ml**



**Matériaux : ZPSO-003**

**Description : Plaques ondulées, en toiture - Puits de lumière - Plaques translucides**

**Localisation : Extérieur - Toiture**

**Résultat : Absence d'amiante**



**Matériaux : ZPSO-004**

**Description : Panneaux, en façades et pignons - Métallique**

**Localisation : Extérieur - Façades et pignons**

**Résultat : Absence d'amiante**



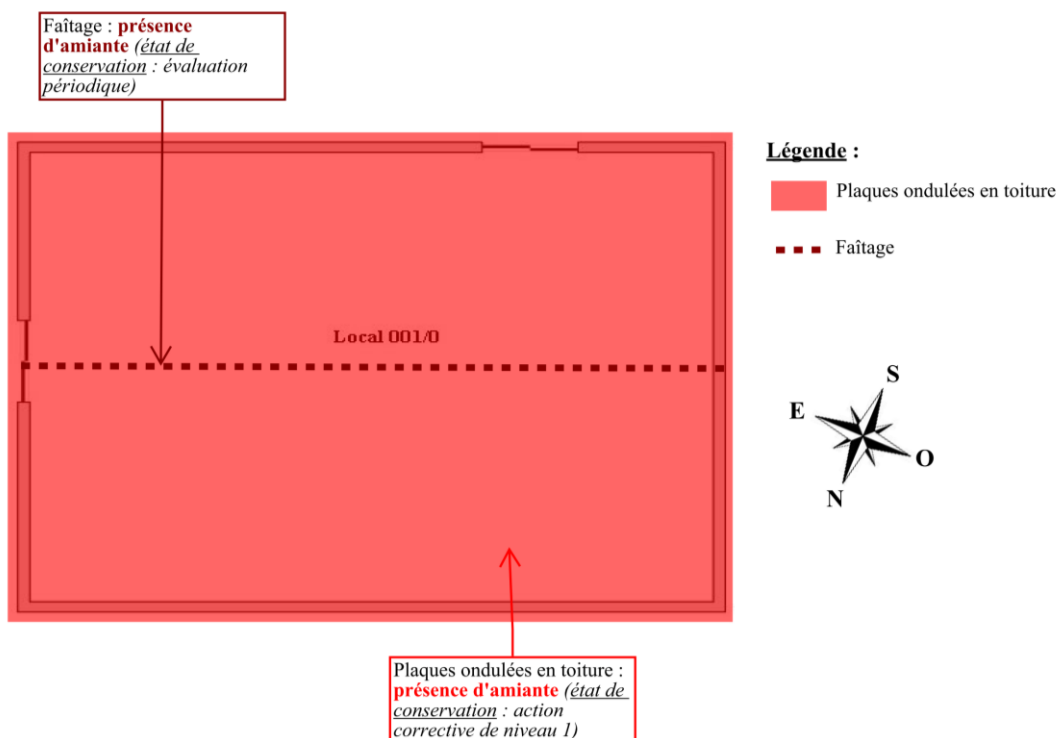
## ANNEXE 2 - PLANS / CROQUIS

# PLAN DE SITUATION



Bien immobilier concerné : PONT DE GENNES MONTFORT P Gare – Bâtiment Fret - Entrepôt – 72450 MONTFORT-LE-GESNOIS  
RFF 6157 - UT BAT 003117N-008  
Numéro de dossier : 2012CCETO/BCI004145/DTA\_UT BAT 003117N-008  
Nombre de planche : 1/2  
Date de réalisation : 23/12/2020  
Auteur : GIRARD Sandrine

# CROQUIS DU BÂTIMENT FRET - ENTREPÔT



Bien immobilier concerné : PONT DE GENNES MONTFORT P Gare – Bâtiment Fret - Entrepôt – 72450 MONTFORT-LE-GESNOIS  
 RFF 6157 - UT BAT 003117N-008  
 Numéro de dossier : 2012CCETO/BCI004145/DTA\_UT BAT 003117N-008  
 Nombre de planche : 2/2  
 Date de réalisation : 23/12/2020  
 Auteur : GIRARD Sandrine

## ANNEXE 3 - PV ANALYSES

Aucun rapport d'essai n'a été fourni ou n'est disponible

## ANNEXE 4 - AUTRES DOCUMENTS

## **ANNEXE 5 - GRILLES D'EVALUATION DE L'ETAT DE CONSERVATION DES MATERIAUX ET PRODUITS CONTENANT DE L'AMIANTE – CONSEQUENCES REGLEMENTAIRES ET RECOMMANDATIONS**

**Grilles d'évaluation de l'état de conservation des matériaux ou produit de la liste A**

<b>Aucune évaluation n'a été réalisée</b>
---

**Critères d'évaluation de l'état de conservation des matériaux ou produit de la liste A**
**1. Classification des différents degrés d'exposition du produit aux circulations d'air**

<b>Fort</b>	<b>Moyen</b>	<b>Faible</b>
<p>1° Il n'existe pas de système spécifique de ventilation, la pièce ou la zone homogène évaluée est ventilée par ouverture des fenêtres. ou</p> <p>2° Le faux plafond se trouve dans un local qui présente une (ou plusieurs) façade(s) ouverte(s) sur l'extérieur susceptible(s) de créer des situations à forts courants d'air, ou</p> <p>3° Il existe un système de ventilation par insufflation d'air dans le local et l'orientation du jet d'air est telle que celui-ci affecte directement le faux plafond contenant de l'amiante.</p>	<p>1° Il existe un système de ventilation par insufflation d'air dans le local et l'orientation du jet est telle que celui-ci n'affecte pas directement le faux plafond contenant de l'amiante, ou</p> <p>2° Il existe un système de ventilation avec reprise(s) d'air au niveau du faux plafond (système de ventilation à double flux).</p>	<p>1° Il n'existe ni ouvrant ni système de ventilation spécifique dans la pièce ou la zone évaluée, ou</p> <p>2° Il existe dans la pièce ou la zone évaluée, un système de ventilation par extraction dont la reprise d'air est éloignée du faux plafond contenant de l'amiante.</p>

**2. Classification des différents degrés d'exposition du produit aux chocs et vibrations**

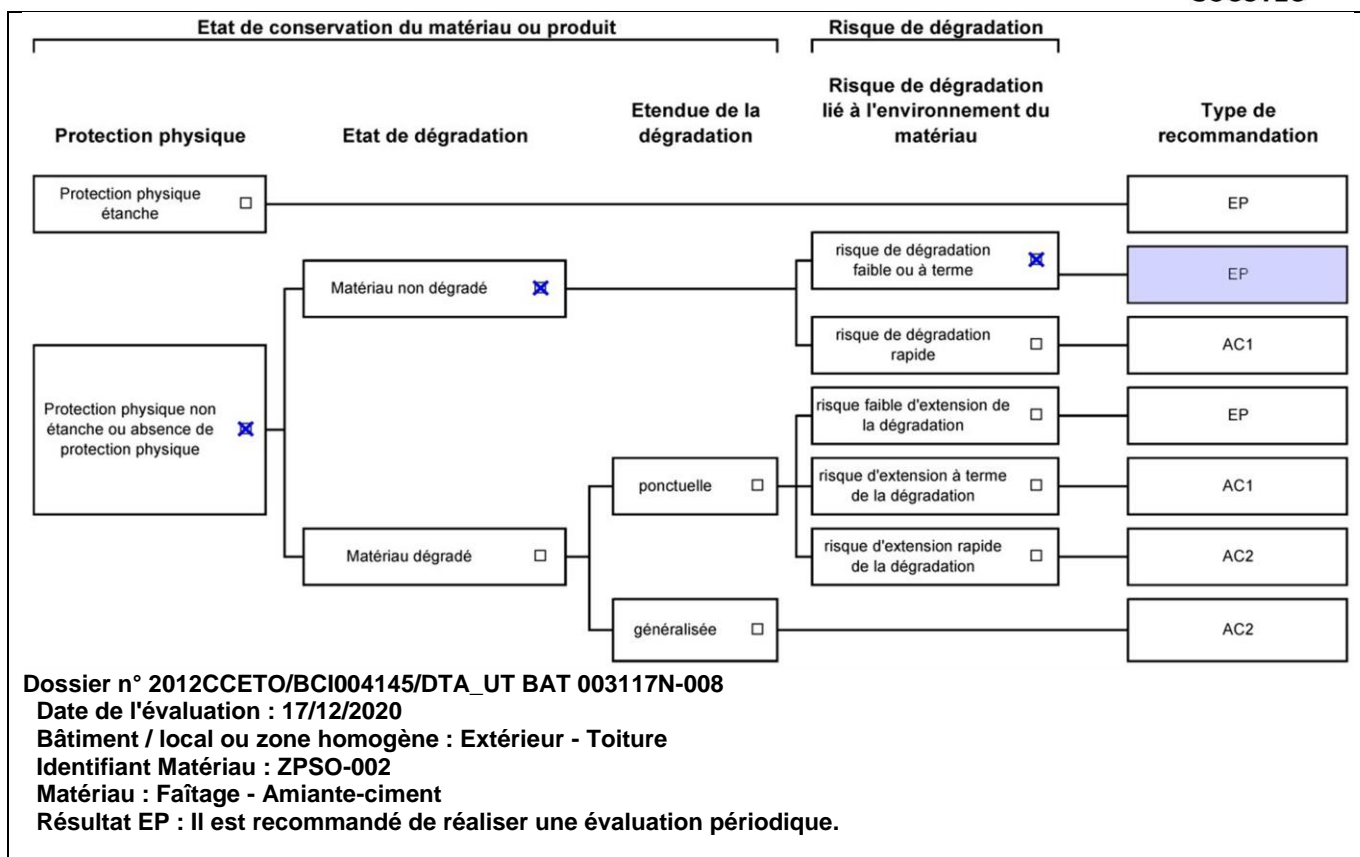
<b>Fort</b>	<b>Moyen</b>	<b>Faible</b>
L'exposition du produit aux chocs et vibrations sera considérée comme forte dans les situations où l'activité dans le local ou à l'extérieur engendre des vibrations, ou rend possible les chocs directs avec le faux plafond contenant de l'amiante (ex : hall industriel, gymnase, discothèque...).	L'exposition du produit aux chocs et vibrations sera considérée comme moyenne dans les situations où le faux plafond contenant de l'amiante n'est pas exposé aux dommages mécaniques mais se trouve dans un lieu très fréquenté (ex : supermarché, piscine, théâtre,...).	L'exposition du produit aux chocs et vibrations sera considérée comme faible dans les situations où le faux plafond contenant de l'amiante n'est pas exposé aux dommages mécaniques, n'est pas susceptible d'être dégradé par les occupants ou se trouve dans un local utilisé à des activités tertiaires passives.

**Grilles d'évaluation de l'état de conservation des matériaux ou produit de la liste B**

Etat de conservation du matériau ou produit			Risque de dégradation	
Protection physique	Etat de dégradation	Etendue de la dégradation	Risque de dégradation lié à l'environnement du matériau	Type de recommandation
Protection physique étanche <input type="checkbox"/>	Matériau non dégradé <input type="checkbox"/>  Matériau dégradé <input checked="" type="checkbox"/>	ponctuelle <input checked="" type="checkbox"/>  généralisée <input type="checkbox"/>	risque de dégradation faible ou à terme <input type="checkbox"/>	EP
Protection physique non étanche ou absence de protection physique <input checked="" type="checkbox"/>			risque de dégradation rapide <input type="checkbox"/>	EP
			risque faible d'extension de la dégradation <input type="checkbox"/>	AC1
			risque d'extension à terme de la dégradation <input checked="" type="checkbox"/>	EP
			risque d'extension rapide de la dégradation <input type="checkbox"/>	AC1
				AC2

**Dossier n° 2012CCETO/BCI004145/DTA\_UT BAT 003117N-008**  
**Date de l'évaluation : 17/12/2020**  
**Bâtiment / local ou zone homogène : Extérieur - Toiture**  
**Identifiant Matériau : ZPSO-001**  
**Matériau : Plaques ondulées, en toiture - Amiante-ciment**  
**Résultat AC1 : Il est recommandé de réaliser une action corrective de premier niveau.**





## Critères d'évaluation de l'état de conservation des matériaux ou produit de la liste B

### 1. Classification des niveaux de risque de dégradation ou d'extension de la dégradation du matériau.

Risque faible de dégradation ou d'extension de dégradation	Risque de dégradation ou d'extension à terme de la dégradation	Risque de dégradation ou d'extension rapide de la dégradation
L'environnement du matériau contenant de l'amiante ne présente pas ou très peu de risque pouvant entraîner à terme, une dégradation ou une extension de la dégradation du matériau.	L'environnement du matériau contenant de l'amiante présente un risque pouvant entraîner à terme, une dégradation ou une extension de la dégradation du matériau.	L'environnement du matériau contenant de l'amiante présente un risque important pouvant entraîner rapidement, une dégradation ou une extension de la dégradation du matériau.

Légende : EP = évaluation périodique ; AC1 = action corrective de premier niveau ; AC2 = action corrective de second niveau.

L'évaluation du risque de dégradation lié à l'environnement du matériau ou produit prend en compte :

- Les agressions physiques intrinsèques au local (ventilation, humidité, etc...) selon que les risque est probable ou avéré ;
- La sollicitation des matériaux ou produits liée à l'activité des locaux, selon qu'elle est exceptionnelle/faible ou quotidienne/forte.

Elle ne prend pas en compte certains facteurs fluctuants d'aggravation de la dégradation des produits et matériaux, comme la fréquence d'occupation du local, la présence d'animaux nuisibles, l'usage réel des locaux, un défaut d'entretien des équipements, etc...

## Conséquences réglementaires suivant l'état de conservation des matériaux ou produit de la liste A

**Article R1334-27 :** En fonction du résultat du diagnostic obtenu à partir de la grille d'évaluation de l'arrêté du 12 décembre 2012, le propriétaire met en œuvre les préconisations mentionnées à l'article R1334-20 selon les modalités suivantes :

**Score 1 –** L'évaluation périodique de l'état de conservation de ces matériaux et produits de la liste A contenant de l'amiante est effectuée dans un délai maximal de trois ans à compter de la date de remise au propriétaire du rapport de repérage ou des résultats de la dernière évaluation de l'état de conservation, ou à l'occasion de toute modification substantielle de l'ouvrage et de son usage. La personne ayant réalisé cette évaluation en remet les résultats au propriétaire contre accusé de réception.

**Score 2 –** La mesure d'empoussièrement dans l'air est effectuée dans les conditions définies à l'article R1334-25, dans un délai de trois mois à compter de la date de remise au propriétaire du rapport de repérage ou des résultats de la dernière évaluation de l'état de conservation. L'organisme qui réalise les prélèvements d'air remet les résultats des mesures d'empoussièrement au propriétaire contre accusé de réception.

**Score 3 –** Les travaux de confinement ou de retrait de l'amiante sont mis en œuvre selon les modalités prévues à l'article R. 1334-29.

**Article R1334-28 :** Si le niveau d'empoussièrement mesuré dans l'air en application de l'article R1334-27 est inférieur ou égal à la valeur de cinq fibres par litre, le propriétaire fait procéder à l'évaluation périodique de l'état de conservation des matériaux et produits de la liste A contenant de l'amiante prévue à l'article R1334-20, dans un délai maximal de trois ans à compter de la date de remise des résultats des mesures d'empoussièrement ou à l'occasion de toute modification substantielle de l'ouvrage ou de son usage.

Si le niveau d'empoussièrement mesuré dans l'air en application de l'article R1334-27 est supérieur à cinq fibres par litre, le propriétaire fait procéder à des travaux de confinement ou de retrait de l'amiante, selon les modalités prévues à l'article R1334-29.

**Article R1334-29 :** Les travaux précités doivent être achevés dans un délai de trente-six mois à compter de la date à laquelle sont remis au propriétaire le rapport de repérage ou les résultats des mesures d'empoussièrement ou de la dernière évaluation de l'état de conservation.

Pendant la période précédant les travaux, des mesures conservatoires appropriées doivent être mises en œuvre afin de réduire l'exposition des occupants et de la maintenir au niveau le plus bas possible, et dans tous les cas à un niveau d'empoussièrement inférieur à cinq fibres par litre. Les mesures conservatoires ne doivent conduire à aucune sollicitation des matériaux et produits concernés par les travaux.

Le propriétaire informe le préfet du département du lieu d'implantation de l'immeuble concerné, dans un délai de deux mois à compter de la date à laquelle sont remis le rapport de repérage ou les résultats des mesures d'empoussièrement ou de la dernière évaluation de l'état de conservation, des mesures conservatoires mises en œuvre, et, dans un délai de douze mois, des travaux à réaliser et de l'échéancier proposé.

### Article R.1334-29-3 :

I) A l'issue des travaux de retrait ou de confinement de matériaux et produits de la liste A mentionnés à l'article R.1334-29, le propriétaire fait procéder par une personne mentionnée au premier alinéa de l'article R.1334-23, avant toute restitution des locaux traités, à un examen visuel de l'état des surfaces traitées. Il fait également procéder, dans les conditions définies à l'article R.1334-25, à une mesure du niveau d'empoussièrement dans l'air après démantèlement du dispositif de confinement. Ce niveau doit être inférieur ou égal à cinq fibres par litre.

II) Si les travaux ne conduisent pas au retrait total des matériaux et produits de la liste A contenant de l'amiante, il est procédé à une évaluation périodique de l'état de conservation de ces matériaux et produits résiduels dans les conditions prévues par l'arrêté mentionné à l'article R.1334-20, dans un délai maximal de trois ans à compter de la date à laquelle sont remis les résultats du contrôle ou à l'occasion de toute modification substantielle de l'ouvrage ou de son usage.

III) Lorsque des travaux de retrait ou de confinement de matériaux et produits de la liste B contenant de l'amiante sont effectués à l'intérieur de bâtiment occupés ou fréquentés, le propriétaire fait procéder, avant toute restitution des locaux traités, à l'examen visuel et à la mesure d'empoussièrement dans l'air mentionnée au premier alinéa du présent article.

## Détail des préconisations suivant l'état de conservation des matériaux ou produit de la liste B

1. Réalisation d'une « évaluation périodique », lorsque le type de matériau ou produit concerné contenant de l'amiante, la nature et l'étendue des dégradations qu'il présente et l'évaluation du risque de dégradation ne conduisent pas à conclure à la nécessité d'une action de protection immédiate sur le matériau ou produit, consistant à :
  - a) Contrôler périodiquement que l'état de dégradation des matériaux et produits concernés ne s'aggrave pas et, le cas échéant, que leur protection demeure en bon état de conservation ;
  - b) Rechercher, le cas échéant, les causes de dégradation et prendre les mesures appropriées pour les supprimer.
2. Réalisation d'une « action corrective de premier niveau », lorsque le type de matériau ou produit concerné contenant de l'amiante, la nature et l'étendue des dégradations et l'évaluation du risque de dégradation conduisent à conclure à la nécessité d'une action de remise en état limitée au remplacement, au recouvrement ou à la protection des seuls éléments dégradés, consistant à :
  - a) Rechercher les causes de la dégradation et définir les mesures correctives appropriées pour les supprimer ; b) Procéder à la mise en œuvre de ces mesures correctives afin d'éviter toute nouvelle dégradation et, dans l'attente, prendre les mesures de protection appropriées afin de limiter le risque de dispersion des fibres d'amiante ;
  - c) Veiller à ce que les modifications apportées ne soient pas de nature à aggraver l'état des autres matériaux et produits contenant de l'amiante restant accessibles dans la même zone ;
  - d) Contrôler périodiquement que les autres matériaux et produits restant accessibles ainsi que, le cas échéant, leur protection demeurent en bon état de conservation.Il est rappelé l'obligation de faire appel à une entreprise certifiée pour le retrait ou le confinement.
3. Réalisation d'une « action corrective de second niveau », qui concerne l'ensemble d'une zone, de telle sorte que le matériau ou produit ne soit plus soumis à aucune agression ni dégradation, consistant à :
  - a) Prendre, tant que les mesures mentionnées au c (paragraphe suivant) n'ont pas été mises en place, les mesures conservatoires appropriées pour limiter le risque de dégradation et la dispersion des fibres d'amiante. Cela peut consister à adapter, voire condamner l'usage des locaux concernés afin d'éviter toute exposition et toute dégradation du matériau ou produit contenant de l'amiante. Durant les mesures conservatoires, et afin de vérifier que celles-ci sont adaptées, une mesure d'empoussièrement est réalisée, conformément aux dispositions du code de la santé publique ;
  - b) Procéder à une analyse de risque complémentaire, afin de définir les mesures de protection ou de retrait les plus adaptées, prenant en compte l'intégralité des matériaux et produits contenant de l'amiante dans la zone concernée ;
  - c) Mettre en œuvre les mesures de protection ou de retrait définies par l'analyse de risque ;
  - d) Contrôler périodiquement que les autres matériaux et produits restant accessibles, ainsi que leur protection, demeurent en bon état de conservation.

En fonction des situations particulières rencontrées lors de l'évaluation de l'état de conservation, des compléments et précisions à ces recommandations sont susceptibles d'être apportées.

## ANNEXE 6 - CERTIFICAT DE COMPETENCES



# CERTIFICAT

N° DTI / 1601-002

Certifié par la présente que :

**GIRARD SANDRINE**

a passé avec succès les examens relatifs à la certification de ses compétences

DOMAINE TECHNIQUE	INTITULE DU/DE(S) TYPE(S) DE DIAGNOSTIC TECHNIQUE IMMOBILIER	DEBUT DE VALIDITE	FIN DE VALIDITE
AMIANTE	Missions de repérage des matériaux et produits des listes A et B et évaluations périodiques de l'état de conservation des matériaux et produits de la liste A dans les bâtiments autres que ceux relevant de la mention	05/01/2016	04/01/2021
AMIANTE - avec mention	Missions de repérage des matériaux et produits de la liste A et B et évaluations périodiques de l'état de conservation des matériaux et produits de la liste A dans des immeubles de grande hauteur, dans des établissements recevant du public répondant aux catégories 1 à 4, dans des immeubles de travail hébergeant plus de 300 personnes ou dans des bâtiments industriels, missions de repérage des matériaux et produits de la liste C, les examens visuels à l'issue des travaux de retrait ou de confinement	10/07/2017	01/03/2021

qui ont été réalisés par Socotec Certification France conformément aux articles compétentes :

- Arrêté du 25 juillet 2019 définissant les critères de certification des compétences des personnes physiques détentrices de certificats d'aptitude de l'Etat, des compétences des matériaux et produits relevant de la mention A, dans les bâtiments autres que ceux relevant de la mention A, dans des immeubles de grande hauteur, dans des établissements recevant du public répondant aux catégories 1 à 4, dans des immeubles de travail hébergeant plus de 300 personnes ou dans des bâtiments industriels, missions de repérage des matériaux et produits de la liste C, les examens visuels à l'issue des travaux de retrait ou de confinement.



ACCREDITATION N° 4-2015  
PORTÉE DISPONIBLE SUR  
WWW.COFRAC.FR

Directeur Opérationnel **François RIQUET**

*f. Riquet*

Ce certificat n'a qu'une valeur indicative. La validité réelle d'un certificat SOCOTEC Certification International est matérialisée par la présence dans l'annuaire des certifiés disponible sur le site internet de SOCOTEC Certification France à l'adresse : [www.socotec-certification-international.fr](http://www.socotec-certification-international.fr).  
SOCOTEC Certification France - SAS au capital de 100 000 euros - RCS Créteil 490 784 309 - 1 rue René Anjou - 94250 Gentilly - [www.socotec-certification-international.fr](http://www.socotec-certification-international.fr)

## ANNEXE 7 - ATTESTATION D'ASSURANCE

Votre Assurance

► RC PRESTATAIRES



Assurance et Banque

ATTESTATION

SOCOTEC DIAGNOSTIC  
21 ROUTE D'ALBERT  
62450 AVESNES LES BAPAUME

COURTIER

**VD ASSOCIES**

81 BOULEVARD PIERRE PREMIER  
33110 LE BOUSCAT  
Tél : 05 56 30 95 75  
Fax : 08 97 50 56 06  
Email : CONTACT@VDASSOCIES.FR  
Portefeuille : 0201478984

Vos références :

Contrat n° 10158549604  
Client n° 0626089020

AXA France IARD, atteste que :

**SOCOTEC DIAGNOSTIC  
21 ROUTE D'ALBERT  
62450 AVESNES LES BAPAUME**

est titulaire d'un contrat d'assurance N° 10158549604 ayant pris effet le 01/03/2018.  
Ce contrat garantit les conséquences pécuniaires de la Responsabilité Civile pouvant lui incomber du fait de l'exercice des activités de **DIAGNOSTICS TECHNIQUES IMMOBILIERS** suivantes :

**AMIANTE :**

**ETAT MENTIONNANT LA PRESENCE OU L'ABSENCE DE MATERIAUX CONTENANT DE L'AMIANTE**  
**DIAGNOSTIC TECHNIQUE AMIANTE**  
**DIAGNOSTIC AMIANTE PARTIES PRIVATIVES**  
**CONTROLE PERIODIQUE ( AMIANTE )**  
**CONTROLE VISUEL APRES TRAVAUX ( PLOMB - AMIANTE )**  
**REPERAGE AMIANTE AVANT/ APRES TRAVAUX ET DEMOLITION**  
**REPERAGE AMIANTE ET D'HAP SUR SURFACE BITUMEE ET ENROBES**

**PLOMB :**

**DIAGNOSTIC PLOMB DANS L'EAU**  
**CONSTAT DES RISQUES D'EXPOSITION AU PLOMB ( CREP )**  
**DIAGNOSTIC DE RISQUE D'INTOXICATION AU PLOMB DANS LES PEINTURES ( DRIPP )**  
**RECHERCHE DE PLOMB AVANT TRAVAUX / DEMOLITION**

**ETAT PARASITAIRE :**

**ETAT RELATIF A LA PRESENCE DE TERMITES**  
**ETAT PARASITAIRE ( MERULES, VRILLETES, LYCTUS )**  
**INFORMATION SUR LA PRESENCE DE RISQUE DE MERULE ( LOI ALUR )**

**MESURES :**

**MESURAGE LOI CARREZ ET LOI BOUTIN**  
**CALCULS DES MILLIEMES -TANTIEMES DE COPROPRIETE ET REALISATION DE PLANS ASSOCIES SELON LES TEXTES SUIVANTS : LOI**

1D052620190710

AXA France IARD SA

Société anonyme au capital de 214 799 030 Euros

Siège social : 313, Terrasses de l'Arche - 92727 Nanterre Cedex 722 057 460 R.C.S. Nanterre

Entreprise régie par le Code des assurances - TVA intracommunautaire n° FR 14 722 057 460

Opérations d'assurances exonérées de TVA - art. 261-C CGI - sauf pour les garanties portées par AXA Assistance

1/2



65-557 DU 10 JUILLET 1965, DECRET 67-223 DU 17 MARS 1967, DECRET 2004- 479 du 27 mai 2004 ET SUIVANTS FIXANT LE STATUT DE LA COPROPRIETE DES IMMEUBLES BATIS.

AUTRES :

ETAT DE L'INSTALLATION INTERIEURE DE GAZ

ETAT DES RISQUES NATURELS, MINIERES ET TECHNOLOGIQUES ( ENRNMT )

ESRIS (ETAT DES SERVITUDES RISQUES ET D'INFORMATION SUR LES SOLS)

ERP (ETAT DES RISQUES ET POLLUTIONS)

DIAGNOSTIC DE PERFORMANCE ENERGETIQUE

DPE INDIVIDUEL POUR MAISONS INDIVIDUELLES, APPARTEMENTS ET LOTS TERTIAIRES AFFECTES A DES IMMEUBLES A USAGE PRINCIPAL D'HABITATION, AINSI QUE LES ATTESTATIONS DE PRISE EN COMPTE DE LA REGLEMENTATION THERMIQUE.

ETAT DE L'INSTALLATION INTERIEURE D'ELECTRICITE.

ETUDE REGLEMENTATION THERMIQUE 2005 ET 2012.

DOCUMENT ETABLI A L'ISSUE DU CONTROLE DES INSTALLATIONS D'ASSAINISSEMENT NON COLLECTIF

DIAGNOSTIC ASSAINISSEMENT AUTONOME ET COLLECTIF

ETAT DES LIEUX LOCATIFS

DIAGNOSTIC DE SECURITE PISCINE

CERTIFICAT DE DECENCE ET CERTIFICAT DE TRAVAUX DE REHABILITATION

DIAGNOSTIC POUR OBTENTION DE PRET A TAUX ZERO

INFILTROMETRIE-MESURES DE PERMEABILITE DU BATIMENT ET DES RESEAUX AERAIQUES

THERMOGRAPHIE INFRAROUGE

DIAGNOSTIC RADON : DANS TOUS TYPES DE BATIMENTS.

DIAGNOSTIC DANS LE CADRE DE LA LOI SRU AVANT MISE EN COPROPRIETE

DIAGNOSTIC DECHETS DE CHANTIER – ARTICLES R 111-43 A R 111-49 DU CODE DE LA CONSTRUCTION ET DE L'HABITATION

DOCUMENT UNIQUE D'EVALUATION DES RISQUES COPROPRIETE - Articles L 230-2, III, R 230-1 DU CODE DU TRAVAIL

DIAGNOSTIC TECHNIQUE GLOBAL (DTG ) POUR LES COPROPRIETES - LOI N° 2014-366 POUR L'ACCES AU LOGEMENT ET UN URBANISME RENOVE « ALUR », A L'EXCLUSION DE MISSIONS RELEVANT D'UN PROFESSIONNEL DE LA VENTE OU DE LA LOCATION DE BIENS IMMOBILIERS.

DIAGNOSTIC ACCESSIBILITE HANDICAPES

EXPERTISE EN VALEUR VENALE ET LOCATIVE ( SOUS RESERVE D'OBTENTION DE FORMATION )

ETAT DESCRIPTIF DE DIVISION

CENTRE DE FORMATION

MESURES D'EMPOUSSIEREMENT AMIANTE AVEC STRATEGIE D'ECHANTILLONAGE

DIAGNOSTIC QUALITE DE L'AIR INTERIEUR

VERIFICATION PERIODIQUE ET INITIALE DES INSTALLATIONS ELECTRIQUES

VERIFICATION PERIODIQUE ET INITIALE DES INSTALLATIONS DE GAZ

VERIFICATION PERIODIQUE ET INITIALE DES ENGINS DE LEVAGE ET DE CHANTIER

DIAGNOSTIC SECURITE INCENDIE

CONTROLE DE SECURITE DES AIRES DE JEUX

RECHERCHE DE METAUX LOURDS SUR TOUS TYPES D'OUVRAGES ET DE BÂTIMENTS

La garantie Responsabilité civile professionnelle s'exerce à concurrence de 5.000.000 € par sinistre et par année d'assurance.

La présente attestation ne peut engager l'Assureur au-delà des limites et conditions du contrat auquel elle se réfère.

La présente attestation est valable pour la période du 01/01/2020 au 31/12/2020 sous réserve des possibilités de suspension ou de résiliation en cours d'année d'assurance pour les cas prévus par le Code des Assurances ou le contrat.

Fait à PARIS le 02 Janvier 2020

Pour la société :



AXA France IARD SA

Société anonyme au capital de 214 799 030 Euros

Siège social : 313, Terrasses de l'Arche - 92727 Nanterre Cedex 722 057 460 R.C.S. Nanterre

Entreprise régie par le Code des assurances - TVA intracommunautaire n° FR 14 722 057 460

Opérations d'assurances exonérées de TVA - art. 261-C CGI - sauf pour les garanties portées par AXA Assistance

2/2

Nature MPCA	Sous-type nature matériaux	Unité	Fréquentation du local	Facteurs d'agressions physiques intrinsèques au local	Usage du local	Nature de la dégradation	Sollicitation des matériaux et produits liée à l'usage des locaux, selon qu'elle est exceptionnelle/faible ou quotidienne/forte
Calorifugeages	Accessoires de couverture (composites, fibres-ciment)	ml	Nulle	Absence de facteurs d'agressions physiques	Bureau	Aucune dégradation ou recouvert	Exceptionnelle/Faible
Faux plafonds	Ardoises	320,00	Occasionnelle	Présence de facteurs d'agressions à impact probable	Industriel, technique	Erosion (passages répétés...), usure	Exceptionnelle/Forte
Flocages	Ardoises composite	u	Quotidienne	Présence de facteurs d'agressions à impact avéré	Logement	Fissure, fracture, éclats ou chocs	Quotidienne/Faible
Conduits, canalisations et équipements intérieurs	Ardoises en fibres-ciment		Non déterminé	Non déterminé	Réfectoire, Vestiaire, Salle de repos	Décollement, arrachage ou déchirure	Quotidienne/Forte
Eléments extérieurs	Autres				Grande halle voyageurs, quai ouvert ou autre équipement en gare accueillant du public	Destruction suite sinistre (incendie, explosion,...)	Non déterminé
Parois verticales intérieures	Bardeaux bitumineux				Non déterminé	Non déterminé	
Planchers et plafonds	Bardeaux d'asphalte ou bitume ("shingle")						
Ascenseurs et monte-charge	Bourres						
Coffrages perdus	Calfeutrement des passages de conduits						
Conduits, canalisations et équipements	Calfeutremets						
Equipement divers	Calorifugeages						
Façades	Chape maigre						
Installations industrielles	Clapets						
Parois verticales intérieures et enduits	Closoires						
Plafonds et faux plafonds	Coffrage perdu						
Revêtements de sol et de murs	Coffrages perdus (carton-amiante, fibres-ciment, composite)						
Toiture et étanchéité	Colles bitumineuses						
	Colles des carrelages						
	Conduits						
	Conduits de cheminée						
	Conduits de ventilation						
	Conduits en amiante-ciment						
	Conduits en fibres-ciment						
	Dalles de sol						
	Dalles plastiques						
	Elements en fibres ciment						
	Enduits projetés						
	Enduits projetés ou lissés ou talochés ayant une fonction coupe-feu						
	Entourage de poteaux (carton, fibres-ciment, matériau sandwich, carton + plâtre).						
	Entourages de poteau						
	Enveloppe de calorifuge						
	Falrages						
	Flocages						
	Freins et embrayages						
	Isolants sous bardage						
	Joint mousse						
	Joints						
	Joints (tresses, bandes)						
	Joints d'assemblage						
	Joints de dilatation						
	Joints entre éléments						
	Jonction entre panneaux						
	Jonction entre panneaux préfabriqués et pieds/têtes de cloisons : tresse, carton, fibres-ciment.						
	Jonctions avec la façade						
	Les plastiques aves sous-couche						
	Manchons						
	Mastics						
	Mur/plancher						
	Panneaux						
	Panneaux (composites, fibres-ciment)						
	Panneaux collés ou vissés						
	Panneaux de cloisons						
	Panneaux et plaques						
	Pare-vapeur						
	Peinture anticondensation						
	Peintures intumescents						
	Plaques						
	Plaques en fibres-ciment						
	Plaques et "bacs" en fibres ciment						
	Plaques isolantes						
	Plaques isolantes (internes et externes)						
	Portes et cloisons palières						
	Rebouchage						
	Rebouchage de trémies						
	Revêtement bitumineux des fondations						
	Revêtement durs (plaques menuiserie, fibres ciment)						
	Revêtement durs (plaques planes en fibres-ciment)						
	Revêtements durs (plaques menuiserie, amiante-ciment)						
	Revetements et colles						
	Rivets						
	Sous-couches des tissus muraux						
	Tissu amiante						
	Tresses						
	Vantaux et joints						
	Volets						




Nature MPCA	Sous-type nature matériaux	Unité	Fréquentation du local	Facteurs d'agressions physiques intrinsèques au local	Usage du local	Nature de la dégradation	Sollicitation des matériaux et produits liée à l'usage des locaux, selon qu'elle est exceptionnelle/faible ou quotidienne/forte
Calorifugeages	Accessoires de couverture (composites, fibres-ciment)	21,00 ml	Nulle	Absence de facteurs d'agressions physiques	Bureau	Aucune dégradation ou recouvert	Exceptionnelle/Faible
Faux plafonds	Ardoises	m²	Occasionnelle	Présence de facteurs d'agressions à impact probable	Industriel, technique	Erosion (passages répétés...), usure	Exceptionnelle/Forte
Flocages	Ardoises composite	u	Quotidienne	Présence de facteurs d'agressions à impact avéré	Logement	Fissure, fracture, éclats ou chocs	Quotidienne/Faible
Conduits, canalisations et équipements intérieurs	Ardoises en fibres-ciment		Non déterminé	Non déterminé	Réfectoire, Vestiaire, Salle de repos	Décollement, arrachage ou déchirure	Quotidienne/Forte
Eléments extérieurs	Autres				Grande halle voyageurs, qual ouvert ou autre équipement en gare accueillant du public	Destruction suite sinistre (incendie, explosion,...)	Non déterminé
Parois verticales intérieures	Bardeaux bitumineux				Non détermine	Non déterminé	
Planchers et plafonds	Bardeaux d'asphalte ou bitume ("shingle")						
Ascenseurs et monte-charge	Bourres						
Coffrages perdus	Calfeutrement des passages de conduits						
Conduits, canalisations et équipements	Calfeutrements						
Equipement divers	Calorifugeages						
Façades	Chape maigre						
Installations industrielles	Clapets						
Parois verticales intérieures et enduits	Closoirs						
Plafonds et faux plafonds	Coffrage perdu						
Revêtements de sol et de murs	Coffrages perdus (carton-amiante, fibres-ciment, composite)						
Toiture et étanchéité	Colles bitumineuses						
	Colles des carrelages						
	Conduits						
	Conduits de cheminée						
	Conduits de ventilation						
	Conduits en amiante-ciment						
	Conduits en fibres-ciment						
	Dalles de sol						
	Dalles plastiques						
	Elements en fibres ciment						
	Enduits projetés						
	Enduits projetés ou lissés ou talochés ayant une fonction coupe-feu						
	Entourage de poteaux (carton, fibres-ciment, matériau sandwich, carton + plâtre),						
	Entourages de poteau						
	Enveloppe de calorifuge						
	Faîtages						
	Flocages						
	Freins et embrayages						
	Isolants sous bardage						
	Joint mousse						
	Joints						
	Joints (tresses, bandes)						
	Joints d'assemblage						
	Joints de dilatation						
	Joints entre éléments						
	Jonction entre panneaux						
	Jonction entre panneaux préfabriqués et pieds/têtes de cloisons : tresse, carton, fibres-ciment.						
	Jonctions avec la façade						
	Les plastiques aves sous-couche						
	Manchons						
	Mastics						
	Mur/plancher						
	Panneaux						
	Panneaux (composites, fibres-ciment)						
	Panneaux collés ou vissés						
	Panneaux de cloisons						
	Panneaux et plaques						
	Pare-vapeur						
	Peinture anticondensation						
	Peintures intumescentes						
	Plaques						
	Plaques en fibres-ciment						
	Plaques et "bacs" en fibres ciment						
	Plaques isolantes						
	Plaques isolantes (internes et externes)						
	Portes et cloisons palières						
	Rebouchage						
	Rebouchage de trémies						
	Revêtement bitumineux des fondations						
	Revêtement durs (plaques menuiserie, fibres ciment)						
	Revêtement durs (plaques planes en fibres-ciment)						
	Revêtements durs (plaques menuiserie, amiante-ciment)						
	Revetements et colles						
	Rivets						
	Sous-couches des tissus muraux						
	Tissu amiante						
	Tresses						
	Vantaux et joints						
	Volets						

# EVALUATION DE L'ÉTAT DE CONSERVATION DES MATÉRIAUX ET PRODUITS CONTENANT DE L'AMIANTE LISTE B

Site	003117N	PONT DE GENNES MONTFORT P GARE
Bien	B 008	HANGAR
Coordonnées GPS	X =	Y =

Référence du DTA	Rédaction	Mise à jour
DTA_n°003117N_B_008_2020_1	Provexi 23/12/2020	Provexi 23/12/2020

Liste B			
	AC1	AC2	EP
Nombre de matériaux	1	0	1
	Non évalué		0

<div>PMCA</div> <div>1</div> <div>Eléments extérieurs - Plaques</div> <div>Plaques ondulées en</div> <div>amiante-ciment</div> <div>AC1</div> <div></div>	Caractérisation de l'environnement du local ou de la zone homogène		Précisions
	Désignation du local / étage	Extérieur / Toiture	
	Fréquentation du local ou de la zone homogène	Non déterminé	
	Facteur d'agressions physiques intrinsèques	Absence de facteurs d'agressions physiques	
	Usage du local ou de la zone homogène	Non déterminé	
	Remarque		
	Caractérisation du matériau		
	Surface ou linéaire du matériau contenant de l'amiante	320 m²	
	Nature de la dégradation	Décollement, arrachage ou déchirure	
	Sollicitation des matériaux et produits liée à l'usage des locaux	Exceptionnelle/Faible	
Remarque			



PMCA 2 Eléments extérieurs - Autres Faitage amiante-ciment EP	Caractérisation de l'environnement du local ou de la zone homogène		Précisions
	Désignation du local / étage	Extérieur / Toiture	
	Fréquentation du local ou de la zone homogène	Non déterminé	
	Facteur d'agressions physiques intrinsèques	Absence de facteurs d'agressions physiques	
	Usage du local ou de la zone homogène	Non déterminé	
	Remarque		
	Caractérisation du matériau		
	Surface ou linéaire du matériau contenant de l'amiante	21 ml	
	Nature de la dégradation	Aucune dégradation ou recouvert	
	Sollicitation des matériaux et produits liée à l'usage des locaux	Exceptionnelle/Faible	
	Remarque		